

韩国夏威夷 济州 Jeju

济州岛由火山喷发形成，是韩国最大的岛。这里又称为爱情岛和蜜月岛，有很多韩国人来这里度蜜月。这里也是很多韩剧的拍摄地点，《大长今》的热播也使济州岛成为“大长今游”的重要一站，其中的济州民俗村、独立岩、阵地洞窟、挟才海水浴场等景点，倍受游客青睐。

必备资讯

首尔

济州

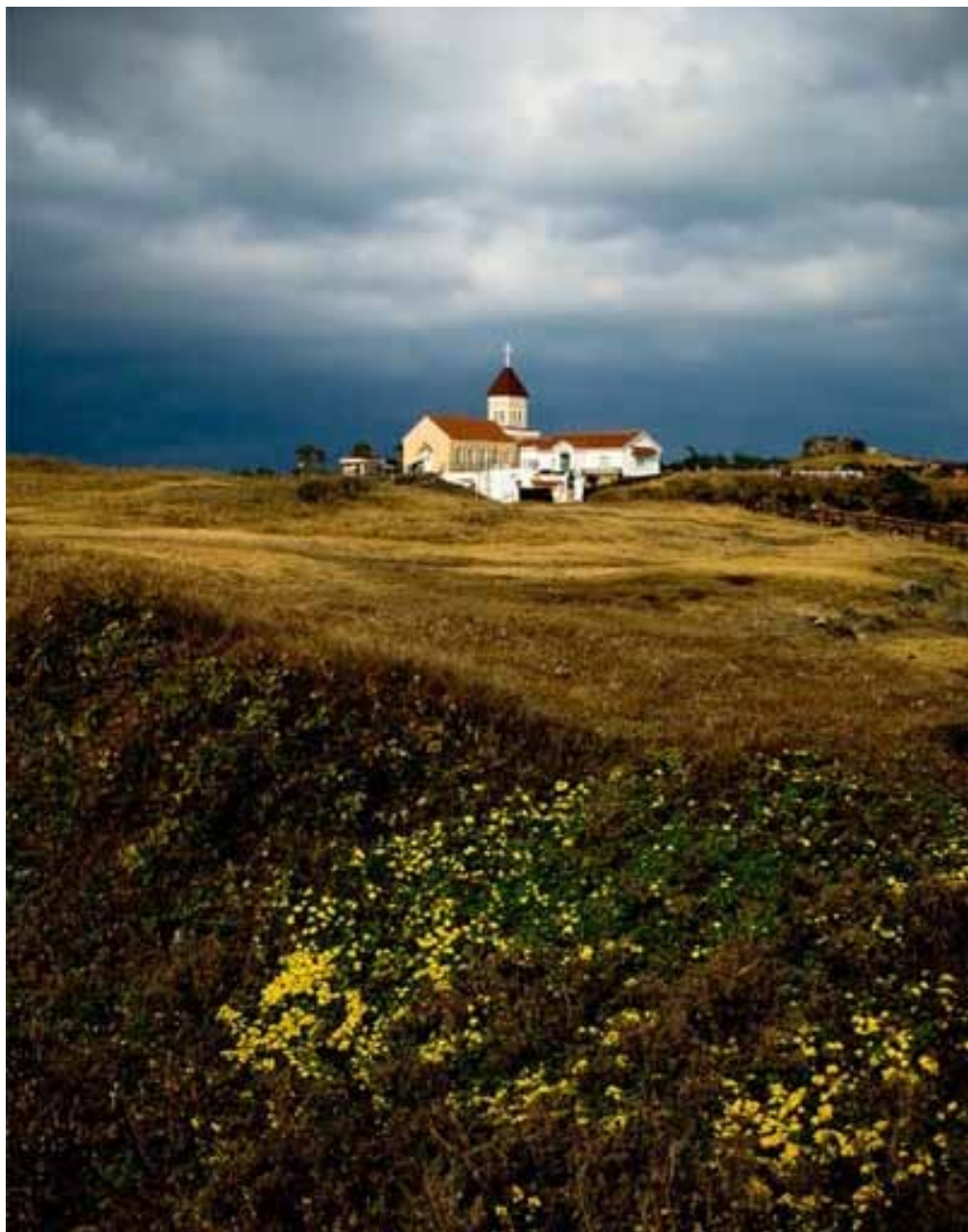
釜山

庆州

解读韩国

游

2006年7月1日，济州被名为全国唯一的特别自治道。无需签证，只需携带一本护照和往返机票便可开始济州之旅。2011年11月，济州岛被评为“新七大自然奇观”之称。



1 泰迪熊博物馆 (Teddy Bear Museum)

泰迪熊博物馆是为展示百年来深受全世界人们喜爱的玩具熊而建的。在两个展馆中可以见到世界各地生产的玩具熊。展馆大体可分成历史馆和艺术馆，以及企划展厅。

在历史馆中，有与百年历史中有名的场面相结合而再现历史人物的玩具熊、古董玩具熊等，其中米可朗基罗创作的《最后的晚餐》和蒙娜丽莎的泰迪玩具熊造型尤其引人注目。在艺术馆中，可以欣赏到将玩具熊引入世界艺术之路的大师们的鲜活作品，还有深受孩子们喜欢的动画人物。这里更有世界上最小的玩具熊，只有4.5毫米大，值得一看。企划展厅展示的是根据不同时期的主题而展出各种泰迪玩具熊。历史馆、艺术馆展示了100多年来世界各地生产的泰迪熊。

1门票 成人6000韩元/人 儿童4000韩元/人 学生5000韩元/人
开放时间 9:00-19:00旺季(7月19日-8月24日)延长至22:00
地址 济州岛西归浦市中文洞2889号
交通 济州机场600路机场巴士50分钟即到

2 翰林公园 (Hallim Park)

由物种丰富的植物园和可以感受到远古神秘的熔岩洞窟组成的公园。公园有16个植物园，园里生长着济州特有的岛生植物和其他亚热带植物。不仅异国色彩浓厚，还有传统风情浓郁的民俗村——财岩村落，以及盆栽园、财岩寿石馆等等。此外，著名的挟才窟和双龙窟等熔岩窟也在翰林公园内。

2门票 成人5000韩元/人 青少年4000韩元/人 儿童、老年人3000韩元/人
地址 济州岛北济州郡翰林邑挟才里2487号
交通 济州郊区汽车客运站乘坐西回线的直达车至翰林公园下即可，50分钟左右即到。



3门票 成人2000韩元/人 青少年1000韩元/人

交通 济州市市外长途汽车站乘坐开往西归浦的（东线）郊区汽车，在城山日出峰入口下山。

3 城山日出峰 (Seongsan Sunrise Bong)

城山日出峰是耸立在济州岛东端的巨大岩石，为汉拿山360个子火山之一，也是世界最大的突出于海岸的火山口。火山口周边有99块奇岩怪石，聚集在一起状如巨大的王冠。城山日出峰周边是一个大草原，有着田园诗般的美丽景色。

在日出峰顶观看日出，庄严肃穆，令人叹为观止；此外，每年的元旦前后，这里都会举行城山日出节，节日里盛大的庆典活动引来游人无数。

4登山路线

城板岳路线:城板岳广场-东陵顶峰(9.6公里,单程4小时30分钟)奥林木路线:奥林木广场-险坡避难所(4.7公里,单程2小时)

门票 成人1600韩元/人 青少年600韩元/人 儿童300韩元/人

交通 济州市外长途汽车站乘坐郊外汽车到达城板岳(6:00-21:30,发车间隔为10分钟,路程35分钟),城板岳入口下车即到

4 汉拿山 (Mount Halla)

汉拿山巍然耸立于济州岛的中部,海拔1950米,是济州岛的象征,又称瀛州山,意为山高得可抓住银河。汉拿山上生长着各种植物,多种具有很高的学术价值,同时周围分布着386座寄生火山山峰(当地语为“奥陵”),1970年被定为国立公园。汉拿山四季各有特色,随着季节的变化而变化,在山顶可一眼望尽西归浦海岸的美丽风光。

此外,汉拿山顶附近的金达莱与死了还能保持百年不烂的济州白桧融为一体,形成了一道独特的风景;在汉拿山的山林间还能一见獐子悠闲散步的身影。

汉拿山的登山路线在10公里以内,当天即可登上山顶,但由于天气变化十分剧烈,加上风大,登山者应带上足够的装备。





5门票 成人6000韩元/人 老人、青少年3000-4500韩元/人
开放时间 4月-10月8:30-18:30
11月-次年3月9:00-18:00
地址 济州道西归浦市禧达洞
交通 济州市外长途汽车站搭乘中文高速巴士，在中文团地入口下车，路程需50分钟左右即到。

6地址 济州岛北济州郡翰林邑挾才里2487号
交通 济州机场乘坐100路汽车，到达济州市外汽车站下车，换乘海岸循环在翰林公园下车

5 中文旅游区 (Jungmun Resort)

中文旅游区是济州岛的综合性观光园地，也是韩国规模最大的休养地。位于中文地区的海边，汉拿山西南部，1971年被指定为国际旅游区。这里临海的景色十分美丽，是众多影视剧的取景地。其中电影《生死谍恋》的拍摄地——新罗饭店的庭院更是以“《生死谍恋》之山坡”而闻名。这里也是电视连续剧《ALLIN》的摄影外景。
小贴士：在闭馆前30分钟，停止售票。很多标识都有韩文、英文和中文三种语言。

6 挾才窟-双龙窟 (Hyeobjae Cave-Ssangyong Cave)

挾才窟和双龙窟虽然是熔岩洞窟，却都可看到只在石灰洞窟里才能看到的钟乳石和石笋，是世界惟一的二元复合洞窟。

挾才窟被称为至今还“活着”的岩洞。在已经形成的漆黑的熔岩洞里面，含有石灰成分的部分，逐渐变成金黄色的石灰洞。而且岩洞壁有石灰粉斑纹，仿佛是一幅巨大的壁画。挾才窟与秘鲁的石盐洞窟和塞尔维亚的海中石灰洞窟并称为世界三大岩洞。双龙窟则一分为二，形状就像两只龙飞出去一样。于1981年被发现，同样为二元复合洞窟。两洞窟位于挾才海水浴场东200米处，翰林公园中。而且，从长达100米的挾才窟出来，就可到达双龙窟的入口。

7 柱状节理带 (Daepo Jusangjeolli)

所谓柱状节理指的是出现于玄武岩质熔岩里的垂直节理，大部分是多角形（一般为四、六角形）。它是岩浆从火口喷出，流入西归浦沿岸，遇海水急速冷却，发生收缩作用的结果。
此地的柱状节理高达30-40米，宽达1000米左右，其规模在韩国是最大的。这是大自然造物主的神奇杰作。这些黑色石柱每天以浪花为伴，得意洋洋地度过了50万年。

8 牛岛(Cow Island)

牛岛位于济州岛东端，是一个岛中岛，因其形似一头卧牛伸着头而得名。牛岛周长17公里，岛上居住着约700多户居民，以渔业和农业为生。“牛岛八景”是牛岛代表性的风景，包括白天与夜晚（昼间明月、夜航渔帆）、天与地（天津观山、地头青沙）、前与后（前浦望岛、后海石壁）、东与西（东岸鲸窟、西滨白沙）四对景色。
牛岛还是著名的影视拍摄基地，《人鱼公主》等影片即在牛岛取景拍摄。在这里还可看到济州海女、石墙路、石坟等济州岛特有的景致。
岛上的珊瑚海水浴场是韩国惟一的珊瑚沙海岸，闪闪发光的珊瑚粉将海岸装点成一个银色的世界。

9 3D奥妙艺术博物馆(Trick Art Museum)

3D奥妙艺术博物馆是韩国国内首家以奥妙艺术为主题的体验型博物馆。馆内分为冒险区、表演区、魔幻区等等7个不同的主题馆。在这里，游客可以体验艺术性3D空间的乐趣，无论是小朋友还是成年人都可以过一把导演、明星瘾，“乐趣拍照”等方式参与到艺术创造，尽情地享受其中的奥妙与神奇。



7门票 2000韩元/人
开放时间 全天24小时开放
交通 济州国际机场乘坐西部产业公路方向的巴士可直达
地址 济州道西归浦市中文洞

8门票 牛岛公园门票成人1000韩元/人 儿童500韩元/人
船票（单程）成人2000韩元/人 儿童700韩元/人
交通 济州市外长途汽车站乘坐东环线郊区方向汽车至城山

9开放时间 09:00-19:00
地址 济州岛西归浦市表善面城邑里2381



牛岛没有沙滩，只有折射出美丽光彩的珊瑚和贝壳碎片。黑色的石子湊在白色海岸边，独具特色。



10 涉地岬(Seopjikoji)

济州岛东海岸里突起的涉地岬。春季里，油菜花和以城山日出峰为背景的美丽海岸风景堪称一流。悠悠闲闲吃草的短腿马，还有岩石包围着的海岸绝壁和顶天屹立的立岩等，美不胜收。

与济州别的海岸不同，涉地岬由红色的火山灰构成。随着涨潮和退潮在水中若隐若现的奇岩怪石，仿佛正在举行独一无二的纯自然手石展示会。

涉地岬的传说据涉地岬传说讲，古时候此地是仙女下凡沐浴的地方。龙王神的小儿子见过一次仙女后，恳求龙王与仙女结婚。于是龙王答应儿子过100天后与仙女结婚。可是到了第100天的那天，突然风高、浪大而仙女没有下山。对此，龙王说，你缺乏诚意，上天就不让你如愿。于是极度伤心的小儿子在这个涉地岬中站立成岩。

11 正房瀑布 (Jeongbang Waterfall)

正房瀑布是亚洲唯一的直接流入海中的海岸瀑布，高23米，宽8米。与天地渊瀑布、天帝渊瀑布一道，并称为济州岛三大瀑布。这里向东300米有一处高5米的小正房瀑布，夏天十分适合疗养。海岸悬崖上还有了望台，可观赏海边的美景。在周围青山老松的衬托之下，瀑布从黑色峭壁奔流而下，仿佛一条白练直坠海中。

12 天帝渊瀑布 (Cheonjeyeon Waterfall)

天帝渊的意思是“天帝之渊”，因传说中侍候玉皇大帝的七仙女夜里下来此处洗浴闲游而得名。瀑布分为三段，第一段瀑布（高22米，水深21米）从东则岩石洞顶部流下，因山石阻隔又形成第二、第三段瀑布，并最终流入大海。谷中天帝楼的外墙上有描绘天帝渊传说内容的仙女图和神仙图。此外，这里还有雕刻着七仙女的仙临桥，而向五福泉的雕像口袋里投进铜钱的话，据说会得到祝福。这里还是《大长今》中男女主角相爱与离别场面的取景地。



10 交通 济州市郊区汽车总站乘坐环岛公路东环线汽车(每隔20分钟发车)至城山邑古城里下车，再换乘计程车需5-10分钟即到。

11 门票 成人2000韩元/人 青少年、老人1000韩元/人

开放时间 11月-次年2月7:30-17:00; 10月延长至18:40

地址 济州道西归浦市东烘洞278号

交通 济州长途汽车场乘坐前往西归浦的长途巴士(发车间隔为5-10分钟)，在1号广场站下车，路程需1个小时。

12 门票 成人2500韩元/人 青少年、儿童和老年人1370韩元/人

开放时间 3月-10月8:00-19:00
11月-次年2月8:00-18:00

地址 济州西归浦市穰达洞3381-1

交通 济州长途汽车总站乘坐516西部旅游线汽车到西归浦长途汽车站下车，转乘出租车3-5分钟即到。

13 门票 免费

地址 济州道南济州郡表善面城邑里
交通 济州市外长途汽车站乘坐开往城邑的长途巴士，至城邑下车，需45分钟即到。

14 门票 6000韩元/人

开放时间 07:00-19:00
地址 济州岛济州市三洋3洞2505
交通 机场乘坐至咸德的长途巴士705路可直达



西归浦市因为气候温暖、体育竞赛场地充裕，其中的济州世界杯竞技场为2002年世界杯足球赛的会场之一，值得参观。

13 城邑里民俗村 (Seongeup Folk Museum)

村里现有400多栋屋子，原汁原味地保留了古代村庄房屋的原貌。那些以茅草覆盖的屋顶、石头垒砌的院墙以及用横木取代大门的民宅，都显得十分质朴可爱。不仅如此，在这还能见到一些济州岛特有的东西，其中最有名的是黑毛土种猪和“通西”（猪圈兼厕所）。村中那些古老的榉树、朴树，见证了此处作为古代旌义县城500年的悠久历史。

14 济州民俗村博物馆 (The Jeju Folk Museum)

济州民俗村博物馆再现了1890年代末至今，济州岛的传统文化和民俗风貌。这些传统房屋内陈列着当时的生活用具、农具、渔具、家具、石物等8千多件民俗资料。博物馆内还保存了完整的巫师村、济州衙门、集市、无形文化遗产之家和农具陈列馆等117座建筑。在《大长今》的第27-32集中，长今被流放、自学医术等场面皆取景于此

15 西归浦 (Seogwipo)

西归浦位于济州岛南面，海洋环抱，并有巴士总站。海岸既有美丽而沙粒细软的沙滩，也有很多玄武岩景观。西归浦自然休养林有多条散步线路及野营、体育场等户外锻炼设施，游客在此可以与大自然作一亲密接触。溪谷中从汉拿山上流下的清泉，则是夏天嬉戏玩水的好地方。

典故：当年秦始皇为求长生不老药，派徐福带领五百童男童女前往东海神山。徐福一行首先到达的地方就是济州岛，当时称为“瀛州”。徐福率领着童男童女登上了瀛州山（汉拿山）寻找不老草。途经正房瀑布，惊叹于那里的美景，在该处岩壁上刻下了“徐福过之”几字。



16 如美地植物园 (Yeomiji Botanical Garden)

如美地植物园到处洋溢着南国的气息，是亚洲规模最大的植物园。温室内有花蝶园、水生植物园、生态园、热带果树园、肉质植物园、中央瞭望台等，栽培稀有植物2000余种。登上38米高的瞭望台，不但可以一饱中文旅游区、天然瀑布、汉拿山以及附近沿海一带的美景，晴朗的天气可以观看到位于韩国最南端的马罗岛。

17 樱花大道 (Yunjungno Avenue)

济州岛的樱花，花瓣较之一般樱花要大，而且也更加娇艳，济州岛的樱花以樱花大道最为有名。每年春天，济州岛的樱花都最先绽放，此时济州人会在济州综合竞技场内的樱花大道上举办一年一度的樱花节。节日期间，在竞技场的露天舞台内会有各种活动，如济州民俗表演、“春之花”特别展览、折纸展览、利用废旧品制作模型等，而各种美食小吃遍布大道周边。樱花节最后一天还会在樱花大道上举行“樱花大道竞走”比赛。

小贴士：济州樱花节的主办场地——济州综合竞技场内，除了樱花节外，还同时举行济州油菜花庆典。

18 世界杯足球场 (World Cup Stadium)

济州世界杯足球场被誉为“最美丽的世界杯赛场”，其喷火口式的环形球场，象征着济州的地形和汉拿山。球场的设计风格既有济州草屋、木排船、木筏和鱼网等济州传统文化元素，又有现代高科技的完美运用。这是座将济州的大自然与文化内涵以现代概念来诠释的建筑。足球场的所在地，可以一眼望到大海、岛屿和汉拿山。



16 门票 19-64岁7000韩元/人
13-18岁4500韩元/人 3-12岁3500韩元/人 65岁以上4000韩元/人

开放时间 09:00-18:00 元旦、春节和中秋休息

交通 济州机场搭乘600路机场巴士到如美地植物园前下车

17 地址 济州岛济州市济州综合竞技场一带

交通 济州国际机场汽车站乘坐100路汽车，济州市外长途汽车站下车，步行至济州综合竞技场即到。

18 门票 免费

开放时间 11月-次年2月9:00-17:00 3-10月9:00-18:00

地址 济州岛西归浦市法还洞914号
交通 乘坐中文高速化道路或机场豪华巴士，路程需60-80分钟



19 济州爱情乐园(jejuloveland)

济州性爱主题公园是韩国第一个也是迄今唯一——个性爱主题公园。它由弘大雕塑专业出身的新人和中年作家20余人历经2年的时间制作完成，2004年11月这座性爱主题雕刻公园终于向游人敞开了大门。公园总面积39667平米，户外展示了100多件作品，室内美术馆中保存着40余件雕刻作品。公园整体也可谓是一个巨大的艺术品。一年365天每天都迎接来自五湖四海的游客，咖啡厅、商店、艺术品店等各种设施都非常齐全，是人们感受全新技术气息的好去处。

20 观德亭 (Gwandeogjeong)

观德亭是济州现存历史最悠久的建筑物之一，位于市中心。观德亭的名字来源于中国宋代大儒朱熹《论语集注》中的“射以观德”一句。观德亭是无窗户和墙壁、四周开放的亭子型建筑物。在亭子的横梁上画着《十长生》、《赤壁大捷》等精美的壁画，而其前方立着的石像则是象征济州的多尔哈鲁邦的原形。

21 万丈窟 (Manjang Cave)

万丈窟是由汉拿山喷出的火山熔岩形成的溶岩洞窟，总长度为13.4公里，规模居世界第一。万丈窟内的石柱和钟乳石蔚为壮观，并向同一方向双重、三重发展，呈现出熔岩洞的地形特点，规模巨大。窟内有一石龟，形状颇似济州岛。2007年被评为世界自然遗产，值得一看。

开放时间 9:00-24:00

地址 济州济州市莲洞 680-26

地址 济州岛济州市三徒2洞983-1

交通 在机场搭乘100路、200路、300路公交车约10分钟可抵达

门票 成人2000韩元/人 学生1000韩元/人

开放时间 夏季9:00-19:00 冬季9:00-17:00

地址 济州岛北济州郡旧左邑东金宁里山7-1

交通 济州市外汽车站乘坐东环线郊区方向汽车，至万丈窟入口处的停车场下车



22 门票 成人2500韩元/人 学生1700韩元/人 儿童1000韩元/人
开放时间 每天8:00-18:30
地址 济州岛济州市一徒1洞1313号
交通 在济州市外长途车站搭乘100路座席公车，在KAL饭店下车，向东100米即到。

23 门票 免费
地址 济州岛南济州郡大静邑上葛里
交通 机场乘坐100、200、300路公共汽车至济州市外长途汽车站下，再换乘开往西淮的公共汽车，在葛瑟浦下车，车程1小时20分钟。然后乘坐往返公共汽车，在山里水洞下车，车程1小时，步行10分钟即到。

24 门票 免费
地址 济州市龙潭洞海岸道路入口处
交通 济州市区乘开往下贵的公车到龙门十字路口下车，再向海边步行约15分钟即到。济州机场乘坐机场大巴（200路、300路）至龙潭2洞事务所站下车，再步行15分钟即到。

22 三姓穴 (Samsonghyol)

三姓穴有三个洞口，相传是昔日耽罗国始祖高乙那、梁（良）乙那、夫乙那三神显现的地方，被尊为圣地。在直径5米左右的洼地中有三个稍凹的地方，并有刻着“三姓穴”字样的石碑。周围郁郁葱葱的森林里有以穴坛为中心的三姓殿、焚香坛、典祀厅和以前的书院——崇报堂。

如今，每年4月10日和10月10日，此处都会举行“春秋大祭”，12月10日在穴坛举行“乾始大祭”。届时，济州道道知事会担当乾始大祭的“初献官”、“亚献官”和“终献官”则由地方人士推选的深孚众望的人来担当，祈愿济州岛风调雨顺。

三姓穴的三个凹洞即使雨下得再多也不会积水。此外，三姓穴周围有300年之久的老松树、朝录树和樱花树，这些树都朝着凹洞的方向生长，一幅低头参拜的样子。

23 松岳山阵地洞窟 (Songaksan Army Base Cave)

松岳山位于南济州郡大静邑西南海边。洞窟在松岳山海岸峭壁之下，是1945年太平洋战争结束前期，日军为死守卫日本本土、以济州为战争前沿而挖掘的人工洞窟。

在阵地洞窟的松岳山一带还发现了大规模的地下隧道，这些隧道建设得非常宽阔，并且与其它地方的隧道相通。此外，海岸绝壁处有大约15个洞窟，据说用来藏鱼雷艇的。

洞窟由很多结构相似的洞穴构成，其中第五号洞因是《大长今》最后一集的拍摄取景地，使这里成为新兴的旅游热点。

24 龙头岩 (Yongdusan)

龙头岩位于济州市中心的龙潭洞的海边。传说住在海底龙宫的一条龙想要升天，但这只有得到汉拿山神灵的玉珠才可以。于是，它想尽办法，终于有一天，将汉拿山神灵的玉珠偷到了手。可就在它得手后，行至海边，快要升天之时，却被神灵发觉，一箭射中而掉入大海。龙因未实现升天的愿望而愤恨不已，最后，在挣扎中变成了龙形巨石，只露出一个头在海面上，望天兴叹。

夕阳映照下的龙头岩，仿佛有了生命一般，栩栩如生。很多韩剧中都有这里的镜头。



25 门票 成人1200韩元/人 儿童900韩元/人

开放时间 3月-10月09:00-18:00
11月-次年2月09:00-17:00

地址 济州道北济州郡旧左邑下道里3204-1 济州海女抗日运动纪念公园内

交通 济州机场乘坐100路或200路汽车至济州郊区客运站下，换乘开往细花、城山方向的汽车，至旧左邑下道里济州海女抗日运动纪念塔前下即可。

26 门票 成人9000韩元/人 儿童7000韩元/人

开放时间 9:00-18:00

交通 济州国际机场搭乘600路机场大巴至中文团地下车

27 开放时间 10:00-18:00

地址 济州西归浦市大静邑日果里551-18 (大静农园团内)



25 济州海女博物馆(Haenyeo Museum)

海女是指那些不借助工具下海捕捉鲍鱼、贝类、海草等的女性。防水镜、具有浮力的圆球及盛装海物的网兜是海女全部的装备。为将海女文化传承下去，海女博物馆得以在济州海女抗日运动纪念公园内设立。博物馆1层的“海女生活”重现了海女曾居住的房屋。2层为“海女的劳作”，主要展示海女在海中使用的工具和服饰等。博物馆3层为休息厅，设有观景台可眺望大海美景。

26 济州琉璃城堡

济州琉璃城堡展示着玻璃做成的花园、迷宫等造型，是一个散发着浪漫幻想气氛的玻璃主题公园。6个主题馆里展示着250多件玻璃作品，有世界首创的玻璃迷宫、世界最大的玻璃球、玻璃钻、玻璃墙、镜子湖水，以及意大利、捷克和日本等世界知名作家的作品。琉璃城堡本馆还提供制作各种玻璃工艺品的体验活动。

27 巧克力博物馆(Chocolate Museum)

济州岛西归浦市内的巧克力博物馆是继德国科隆(Cologne)之后，规模居世界第二位的巧克力主题博物馆。整体采用因济州奇妙的自然环境和常年累月的火山运动而生成的火山岩建成，造型融入了欧洲风格，看起来像一座异国的古堡。博物馆入口处立着造型可爱的“可可神”，给远方的来客们献上一份甜蜜之感。博物馆地下有1层，地上有3层，分别有主展示馆、影像室、咖啡馆、工作室、巧克力卖场等场所。在巧克力博物馆内巧克力味道的殿堂(Real Chocolate Place)可以品尝到像“Chateau Chocolat(巧克力胶囊)之类如梦似幻般甜美的手工巧克力。



28 雪绿茶博物馆(O' Sulloc)

雪绿茶博物馆位于济州岛西归浦市附近，是了解学习韩国传统茶文化的地方。茶杯组成的建筑特点早已闻名遐迩。博物馆里，亭台相连，鱼儿在壁荷间嬉戏。在二楼倚栏远眺，绿茶满园，风景如画。

29 药泉寺(YakChunSa)

药泉寺是济州第一大寺，亦是亚洲最大规模的寺庙，因为有能治疗百病的神水，所以被称为药泉寺。药泉寺是用朝鲜早期佛教建筑方式建成的寺庙，总面积为3305平方米，坐落着2652平方米规模的大光明殿和3层的瑶宫；另有窟佛堂、三星阁塔。在大雄宝殿对面的钟楼有重18吨的佛钟。此地不仅是佛弟子前来礼佛之处，也是游览济州的游客前来许愿的地方。

30 自然史博物馆(Folklore&Natural Museum)

调查、研究并搜集济州岛内传统民俗遗物和相关自然资料的济州岛民俗自然史博物馆，开放于1984年，分为自然史展厅和第1、第2民俗展厅及露天展场。自然是展厅以济州人的一生为主题，对过渡礼(passage rites)及生产产业的相关资料等从生态学角度进行了展示。第1展厅陈列着各种民居、住宅模型和济州传统食物模型。第2展厅则展放着海女们使用的器具和过去济州农业生活中使用过的农具。最后，露天展场里陈列着加工谷物的生活用具和宗教信仰器具等100多件物品。

28 门票 免费 开放时间 4月-9月
10:00-18:00 10月-次年3月10:
00-17:00

地址 济州岛西归浦市安德面西广西里1235-3号

交通 西归浦市外公共汽车客运站可直接乘坐开往西广西里的公共汽车

29 地址 西归浦市大浦洞1560

30 开放时间 9:00-20:30 周末
9:00-18:00 元旦、春节、建
馆纪念日(5月24日)、中秋节休息

交通 从济州机场乘出租车前往最为方便，需10分钟左右

食

济州岛的海产品不仅新鲜味美，而且营养丰富、有益身体健康。济州的海鲜名吃有生鱼片、鲍鱼粥、烤玉鲷、海产火锅等。还有黑猪肉、五梅汽酒、汉拿山烧酒等。这些美味只有在济州才能享受得到。



特色美食

1. 生鱼片

四周海洋环抱的济州岛，鲜嫩的生鱼片是海产中的极品。它可以恢复游客在旅游中容易出现的食欲不振。在济州生鱼片的原料有嘉吉鱼、鲍鱼、海螺、盛蟹等。

2. 鲍鱼粥

鲍鱼自古就是献给国王的贡品，营养价值高，对恢复肝功能有特效。济州海域风浪大，不适合养殖鲍鱼，因此这里出产的鲍鱼都是自然生长的。城山浦鲍鱼粥最为著名。约20000韩元/碗。

3. 五梅汽酒

以粘谷糕为原料酿造而成的一种清酒。该酒是济州岛最具代表性的土俗酒。

4. 烤玉鲷

玉鲷是栖息在济州岛附近的深水鱼，味道纯正清淡，没有普通鱼类的腥味，富含蛋白质和无机物，适合体弱者食用，以前就是呈献给朝鲜国王高级贡品。

5. 汉拿山烧酒

一种纯米酿制的蒸馏式烧酒。汉南山烧酒香味浓郁，细细品尝，醇香无比，配着烤肉喝烧酒是不错的选择。

6. 海产火锅

在济州岛，海产品品种繁多，想要大快朵颐一网打尽，莫过于吃那里最有名的海产火锅了。

用餐时，架在火上的锅里放满了海产品，盛蟹、对虾、嘉吉鱼，还有一些其他济州岛的海鲜。佐以韩国风味特别的辣酱，令人回味无穷。

7. 清蒸小鲍鱼

清蒸小鲍鱼是把小鲍鱼去皮后洗净，用刀划出条纹加生姜汁、盐、香油等佐料蒸出来的饮食，发良且清淡。可以放萝卜、胡萝卜、栗子、木耳等调味。

8. 真鲷粥

春、夏季在济州岛可以捕捞到大量的真鲷。真鲷是一种高蛋白、低脂肪鱼，含有丰富的维生素B1。并且油性少易消化，把它作为患者恢复期的饮食比较好，因此常被用来熬粥作为补养食品。以真鲷和米作为食材熬制成为的真鲷粥是把济州岛特产。

9. 黑毛猪肉

黑毛猪是济州特产，以个头小、黑色体毛为特征，其营养丰富，肉味可口，十分有名。即使是韩国人，也要从济州运到内陆才能享用。



购

济州购物的好去处主要有市中心商业区、传统集贸市场——比如每隔五日开市的“五日集”，以及超市大卖场等。在济州的传统集市里，各类日常生活用品、水果、农产品乃至草药商品种类齐全。



当地特产

到了济州，当然要买些具有济州岛特色的礼品，如土布衣、石头爷爷、靖洞帽子等民俗工艺品及土特产等。韩式的小饰品和化妆品也是不错的选择。

此外，大型超市对济州岛的零售业起到很强的推动作用，而济州的土产蜂蜜、济州干玉鲷、汉拿峰柑橘等土特产，都能在各大超市买到，极大地方便了游客的旅行购物。

购物推荐

韩国纪念品百货店

韩国纪念品百货店1973年开始营业，是专为外国客人设置的商店。百货店内出售陶器、皮革、韩国纪念品、紫菜、泡菜、衣服、木雕等。商店距离机场很近，购物十分方便。

地址 济州市老衡洞 908-5

交通 济州机场乘坐出租车需7分钟

济州机场免税店(国际线)

免税店摆设了很多著名外国产品和国产品，洋酒，烟等。在这里可以提前预定所需要的产品，购买结算时，美金、韩币等现金之外还可以用信用卡和旅行支票购买。

地址 济州市龙潭2洞2002

交通 位于济州国际机场2层国际线候机室内

乐天免税店

乐天免税店(济州分店)位于韩国著名天然休养地济州岛的中文旅游区。这里有500多间客房的饭店、国际会议中心、游泳池、高尔夫场、卡西诺的综合度假村。免税店位于济州酒店主楼6层。

地址 济州西归浦市Seakdal-dong 2812-4

交通 乘坐济州机场600路巴士约45分钟到达

新罗免税店

在新罗免税店购物可比海外免税店便宜20-30%。顾客90%以上是日本、中国等亚洲国家的观光客，但也有很多韩国人因出差、观光和留学而经常光顾。其内出售CHANEL、HERMES、GUCCI等500多种世界知名品牌。

地址 济州市莲洞252-20

交通 从济州国际机场到新罗免税店的巴士



玩 美丽的济州岛是一个休闲与运动的王国，那里丰富多彩的娱乐活动将现代人从繁忙的工作中解脱出来，在亲近大自然的过程中，使疲惫的身心得到充分的休息。



娱乐推荐

西归浦游览船(Seogwipo)

西归浦游览船是国内惟一的可以在海上及海底同时观光的游艇。坐着游览船可以观赏到鸟岛、正房瀑布、森岛、蚊岛、虎岛、海底、孤石浦及12个洞穴和西归浦海岸绝美的70里景观。通过特殊设置的显示屏可以同时欣赏到“海上和海底”的景观。

地址 济州道西归浦市西洪洞707（西归浦港游船埠头）

中文海水浴场(Jungmun Beach)

中文海水浴场上有一处名叫长沙(Jinmosal)的沙滩，沙滩长达560米，平均水深1.2米。沙滩上有黑、白、赤、灰等各种颜色的沙子。沙滩右面的悬崖上有天然的海蚀溶洞(15米)，后面围着一圈岩石。这里经常作为电影拍摄场所，可以在这里享受冲浪等海上运动。

交通 济州综合客运站乘坐经过中文开往西归浦的市外巴士，每10分钟发车，需50分钟。

济州KAL饭店赌场(Jeju KAL Hotel)

赌场所在的济州KAL饭店是特1级观光饭店，地下2层，地上18层，有客房282个，是国际性的饭店。济州KAL饭店赌场提供Loulette、BlackJack、Baccarat、Slotmachine等桌上游戏，为外国人专用赌场。济州KAL饭店赌场是济州岛内最大的赌场，拥有岛内最高水平的设施。

地址 济州道济州市耳岛1洞 1691-9

交通 在济州机场乘坐出租车约10分钟即到

太平洋乐园(Pacific land)

位于中文海水浴场入口处的太平洋乐园可为游客们提供猴子表演、Stellerssealion表演、海豚表演等趣味生动的表演秀。一次入场后3种表演均可观看，还展示有以济州海生物为主题的迷你水族馆、鱼类神经标本等。公演结束后，游客还可与动物合影。

交通 济州机场搭乘600路机场大巴至太平洋乐园下车即到



小贴士 喜欢大海的游客可以去享受中文海水浴场的欢乐，或乘坐西归浦游览船观光、海底潜水体验海底世界的神秘。此外，还可去济州新罗饭店赌场、凯悦饭店赌场、济州KAL饭店赌场试一下运气；或在中文高尔夫俱乐部放松身心；还可以到西归浦世界上惟一可以观看赛马比赛的济州赛马场，周围设有大型停车场、乡土餐馆、儿童骑马场、人造池塘等附带设施，已经逐渐成为家庭休闲和娱乐中心。

交通

济州国际机场是韩国5座国际机场之一，除了有至首尔、釜山、大邱、光州、晋州等地的12条国内航班之外，还有飞往中国北京、上海和日本东京、大阪、名古屋、福岡等地的6条国际航线。



1.航空

机场交通

济州机场和西归浦间运行的机场小型巴士15分发车一次，经过机场、新济州及中文旅游区的一些大宾馆到达西归浦港。100路机场巴士的运行区段为机场与码头间、600路机场巴士则从机场经中文旅游园地抵达西归浦港。

2.出租车

一般出租车的起步价（2公里内）2200韩元；距离计价为每144米100韩元，时间计价为每35秒100韩元。

模范出租车的情况则是起步价（3公里内）4500韩元；距离计价为每164米200韩元，时间计价为每39秒200韩元。

小贴士：0:00-4:00期间，费用会提高20%。如果是长途就不打表，司机要根据所到目的地距离事先谈好价钱。

3.公交车

济州市、西归浦市市内巴士主要在市区内运行，每隔10-20分钟/班，分为座席巴士和一般巴士；济州市、西归浦市外巴士为每隔25分钟出发经由岛上各地的巴士。

运行时间：6:00-22:30（市内巴士），5:40-21:00（市外巴士）。

价格：一般巴士550韩元/人，座席巴士600韩元/人；市外巴士车费根据乘坐路线不同而不同。

市内巴士运行路线：（济州市）新济州、旧济州、西回线、东回线；（西归浦市）西归浦、新市街地区、中文旅游区。

4.游船

作为海岛，济州岛水运很发达。

济州岛济州港、翰林港的客运航线有5条路线、12艘客轮(600-5600吨级)，每周六往返于釜山、莞岛、仁川、鹿洞、木浦等国内港口。到达釜山乘船约12小时30分钟可以到达。

5.轮渡

由济州客运码头乘轮渡可到达周边的飞扬岛（约15分钟）、牛岛（约15分钟）、加波岛（约30分钟）、马罗岛（约50分钟）。

到达客运码头，可以在济州机场乘坐100路机场座席巴士，路上大约30分钟；或从济州长途巴士客运站乘坐52路、92路巴士，路上大约20分钟。



风情港都釜山 Busan

韩国第二大城市——釜山，依海岸而建的花园别墅和饭店使釜山洋溢着浓郁的异国情调，使其成为24小时灯火通明的旅游中心。釜山市广安大桥的夜景，可以和旧金山的金门大桥或横滨的彩虹桥相媲美，给来过釜山的游客留下最难忘的惊艳回忆。



游

釜山所处的地理位置优越，不仅是一个天然良港，在其海岸线上还有很好的沙滩和美丽的海滨风景；城市的周围被连绵的群山所环抱，城市中的温泉星罗棋布。



1 APEC世峰楼 (Nurimaru APEC House)

在釜山有一座专为2005年APEC会议建成的“Nurimaru APEC House”。“Nurimaru”是韩语发音，“Nuri”是世界的意思，“Maru”是山峰或者峰会的意思，因此，人们将这座独特的建筑称为“世峰楼”。

“世峰楼”坐落于釜山海云台南端冬柏岛岸边，会议场所就依山而建。三层建筑全部用透明玻璃和钢化支架建成，外观吸纳韩式传统亭子的元素。据介绍，屋顶使用了钛合金，可抗强台风、地震和海啸，并拥有防弹等高科技安保设施。这里，海岸边松涛阵阵，背倚灯塔，放目远眺，釜山的过去与现在、传统与现代尽在其中。

2 广安大桥(Gwang-an Bridge)

广安大桥不仅仅只是一座桥，从它上面往下看周边的景观也可谓一绝。无边无际的大海，仿佛一伸开手就能触到的五六岛，是釜山的象征。还有紧裹着广安大桥的荒岭山、玲珑剔透的广安里白沙滩、海云台冬柏岛和迎月坡，统统尽收眼底。韩国最早的具有艺术造型美的景观照明也是广安大桥的另一大魅力之处，由最先进的照明系统组装的各种灯，分星期、季节照射出灿烂多彩的各异灯光，演绎一幕幕色彩缤纷的世界。来到广安大桥，白天可以欣赏周边美丽风光，感受它的雄伟壮观，到了晚上到处都充满了浪漫和休憩的夜景，又是另一番景观。

2 地址 釜山水营区南川洞 - 海云台区佑洞

交通 乘坐地铁1号线在西面站换乘2号线，在广安站下车，步行约5分钟即到；乘坐42、140、239、240、139路公交车在广安里入口下车



3 地址 釜山广域市中区南浦洞
交通 釜山站乘坐地铁1号线在南浦洞站下车，步行10分钟即到

3 釜山电影街(Pusan Piff)
又称南浦洞街，街上剧场密布，釜山国际电影节时，这条电影街便成为人潮汇聚的中心舞台。为纪念电影节，南浦洞街上建起PIFF(Pusan International Film Festival)广场，每年刻有获奖人手掌、脚印的铜盘和获奖作品名字的铜盘都会被镶在广场的地面上。每年10月南浦洞街大大小小的剧场开始上映电影节的作品，人群蜂拥而至。除观看电影节作品以外，游客还可参加多种庆祝活动。南浦洞街紧靠刀鱼市场和草梁外国人商业街，商店和餐厅也不少，深受年轻人的喜爱。

4 地址 釜山广域市机张郡机张邑侍郎里416-3
交通 乘坐181路公交车，行车线路：广安里 - 海云台 - 松亭 - 龙宫寺

4 海东龙宫寺 (Haedong Yonggung)
海东龙宫寺位于釜山东海岸，是韩国唯一一座位于海边的寺庙。龙宫寺由懒翁大师创建于1376年高丽遇王时期，依山傍海，内有海水观音、大雄殿、龙王堂、窟法堂、四狮子三层石塔等景观。站在岩石上可以聆听到海浪拍打岩壁的声音，欣赏日出的壮观美景。每当新年，很多游客都来到这面对日出许下心愿。到了释迦牟尼诞辰，寺庙被彩灯装扮起来，呈现出幻想般美丽的夜景。

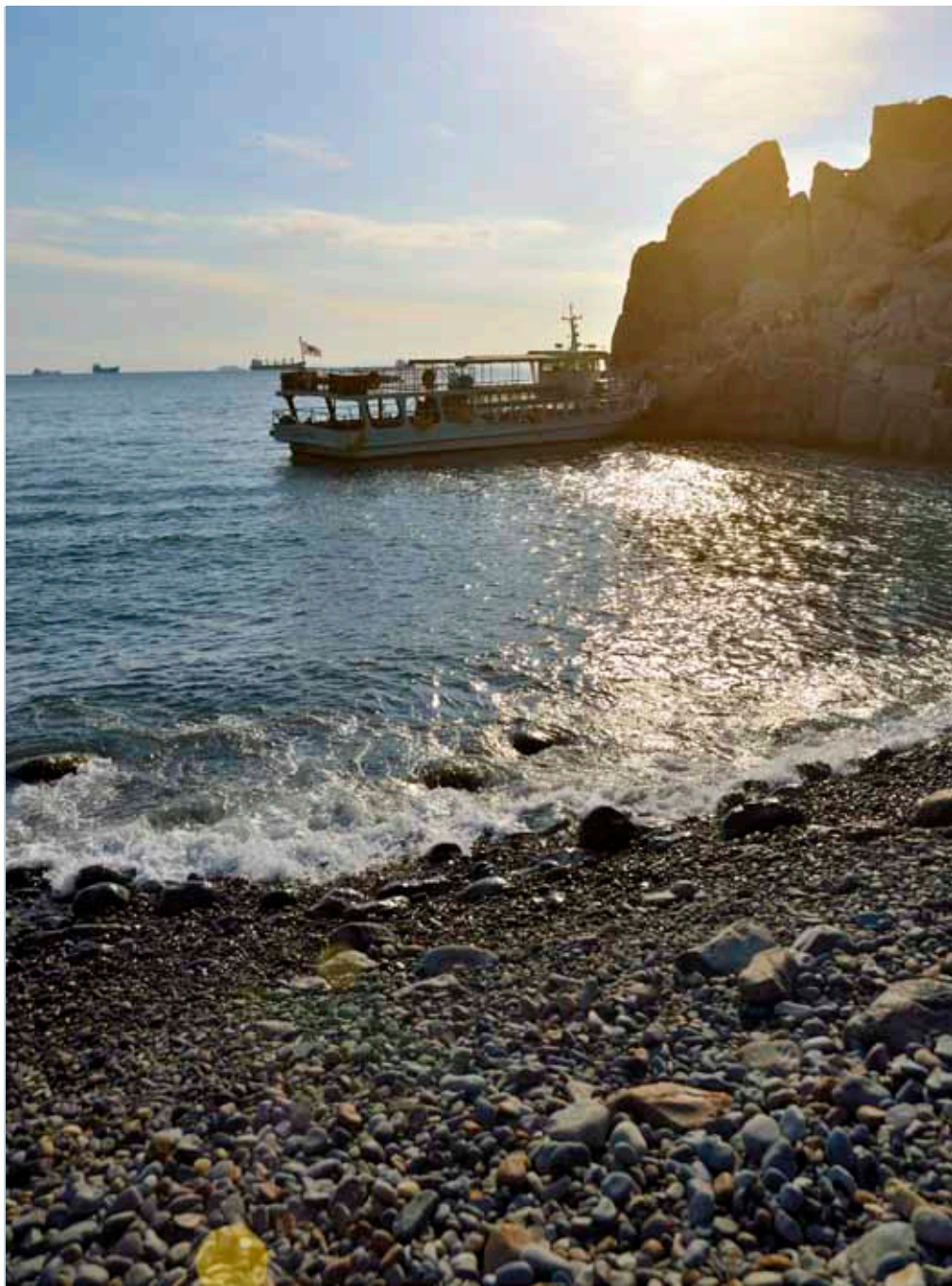


5 海云台 (Haeundae)
海云台海滩距离釜山市中心11公里，是韩国最有名的海水浴场。海云台浴场沙净如玉，海水清浅，气候宜人。蜿蜒曲折，长达2公里的白沙滩，苍翠浓郁的冬柏岛，景色秀丽，乃韩国八景之一。每年在此定期举行游泳大赛和放风筝比赛。海云台的温泉也非常有名，水温45℃至50℃，含有微量元素氡，对肠胃病、妇女病、皮肤病有特殊疗效，是理想的海滨浴场。夜里，排比相列的“帐篷摊子”（路边小吃摊），则是海边“主角”；而投宿于沿海大饭店，观赏来往的船只、月色、渔火，又是一番情趣。

6 梵鱼寺 (Beomeosa Temple)
梵鱼寺位于釜山北面金井山山麓，建于公元7世纪末，堪称釜山第一古庙，为禅宗总枢。原有36座规模庞大的寺庙，后不幸于壬辰倭乱时期遭毁。1717年重建，其中大雄殿造得十分精致华丽，堪称朝鲜时代建筑的精华。寺内至今还保留着7座殿阁、2座阁楼、3扇巨门、11座进修庵及最初建造的三层石塔等众多历史古迹。大雄殿和三层石塔已被列为韩国的国宝。四根石柱支撑的一柱门，入口处标志着宇宙中所有的法则，据称进入此门后可忘却人间一切烦恼。

5 地址 釜山市海云台区中洞
交通 在釜山市内乘40、139、140、239、240、302路公共汽车可直达。

6 门票 成人(20岁以上)1000韩元/人 儿童(13岁以下)500韩元/人 中学生(19岁以下)700韩元/人
开放时间 7:00-18:00
地址 釜山市金井区青龙洞546
交通 乘地铁至“梵鱼寺”站下，再步行30分钟，或换乘90路循环公交车即到



7 龙头山公园 (Yongdusan Park)

登上龙头山，可俯瞰釜山的繁华街道与临海风光。天晴时，甚至可以了望到远方的对马岛。公园内还立有壬辰倭乱救国英雄——李舜臣将军的铜像以及水族馆。高达120公尺的釜山塔是市区各地的“准星”，登塔可俯瞰全市。

8 通度寺(Tongdosa Temple)

通度寺是韩国三大名刹之一，位于葱郁的林中，大小建筑共70余处，文物丰富，风景十分优美。该寺地处庆州到釜山的途中，建于公元646年，由从唐朝携回佛祖舍利子的慈藏法师所建。曾于壬辰倭乱时期焚毁，后于1601年及1641年两次重建。因为供奉佛祖舍利子的缘故，虽然没有佛像，然而在梵钟阁内却有形形色色的弘鼓、云版、木鱼、梵钟等。此外，还有装饰精巧的大雄殿、不二门及保存了1300年的石造浮雕等建筑物。

9 闲丽海上国立公园(Hallyohaesang)

闲丽海上国家公园位于韩国南海岸的尚庆南道闲岛水道至全罗南道丽水湾之间，这一带是属于锯齿形的海岸，秀丽景观令人目不暇接。平静如镜、一望无垠的大海上，散布无数小岛与悬崖峭壁，形成天然屏风，最适合乘船眺望。沿岸有许多良港和400多个形状各异的大小岛屿。这里还是朝鲜时代李舜臣将军抗击倭寇的古战场，名胜古迹保留甚多。风景秀丽、气候宜人，也使得这里成了进行水上运动和避暑的最佳场所。

10 镇海市 (Jinhae City)

镇海最具代表性的活动是军港节，原本是为了纪念朝鲜民族英雄李舜臣，现在已经发展成韩国春季赏花最大的节庆之一。庆尚道一直以可以看到韩国最美的樱花而闻名，从为了纪念朝鲜民族英雄李舜臣的镇海，到河东双溪寺的十里樱花路，每一道风景都将让游客不虚此行。目前还可以看到16世纪任辰倭乱中李舜臣率领的军船。韩剧《罗曼史》里浪漫樱花的片段就拍摄于此。

11 釜山水族馆 (Busan Aquarium)

釜山水族馆内有鸟类、鱼类、爬虫类及两栖类约35000只动物，是韩国国内规模最大的主体水族馆。面积约36000平方米的水族馆共4层，地下3层地上1层，地上为露天公园和停车场，地下1层为海洋模拟馆、休息室和纪念品商店；地下2、3层则是各种类型的水族馆。而让釜山水族馆最为自豪的是位于地下3层长达80米的海底隧道。进入隧道犹如真的身在海底一般，鱼儿从两侧或从头顶游过，深受游客喜爱。此外，地下1层的海洋模拟馆能让游客们在虚拟的海洋世界中尽情畅游。

7 门票 3500韩元/人 (釜山塔眺望台费用)

开放时间 9:00-22:00

交通 乘地铁在“南浦洞”站下车后从龙头山公园方向出口即到

8 门票 2000韩元/人

开放时间 8:00-18:30

交通 由釜山东部巴士站出发需30分钟即到

9 交通 由釜山沿岸渡轮站 (南浦洞地铁站) 至丽水约需3小时40分钟即到

10 地址 庆尚南道镇海市

11 门票 成人17000韩元/人 65岁以上13500韩元/人 儿童12000韩元/人 中学生14500韩元/人

开放时间 周一至周四10:00-22:00 周五、周末及公休日9:00-22:00

地址 釜山广域市海云台区中1洞1411-4

交通 乘地铁1号线至“海云台”站下，步行约40分钟即到
乘139、140、239、240、302路公交车，至“海云台”站下车即到

玩

作为港口海滨城市的釜山，水上项目成为多数游客来釜山的休闲娱乐首选。游客可以到绵延的海滩选择与神秘的大海来一回亲密接触，或泡泡温泉舒缓一下身心，惬意无限。



特别推荐

釜山的海水浴场是韩国内一流的海水浴场，每年夏天吸引大批游客前来游玩。著名的有海云台浴场、广安里海水浴场。釜山的温泉也享有盛誉，东莱温泉吸引着众多游客。市外的釜谷温泉也是一处著名的温泉场所。此外，喜欢音乐剧的朋友，还可以关注韩国舞台的代表性演出JUMP。

1. 广安里海水浴场

这里一直在坚持实施净水措施，因此水质清澈透明，鱼类可自由遨游。在广安里，不仅可以享受到海水浴的乐趣，周围的西餐厅、咖啡厅等也颇具特色。每当夜晚来临时，璀璨的夜景更是引人入胜。

1.地址 釜山水营区广安2洞
交通 地铁2号线广安站下车，3、5号口出，步行5分钟即到
从釜山站乘坐42、139、1001、1003路市内巴士，广安里入口下车即到

2. 釜谷温泉

堪称韩国温泉之冠，这里的温泉为水温78℃的硫磺温泉，对关节炎、神经痛、呼吸疾病及慢性皮肤病都有疗效。温泉区内以釜谷夏威夷娱乐中心的规模最大，里面有大型的室内外游泳池、温泉泡汤池、大型表演场所等设施，还有效仿美国的汽车露天电影院。

2.地址 庆尚南道昌宁郡釜谷面巨文里
交通 由釜山西部巴士站出发约需1小时30分钟即到 由首尔高速巴士总站出发需4小时50分钟即到

3. 东莱温泉区

釜山的东莱温泉从三国时代开始喷涌，一直延续至今，是一座历史悠久的温泉。东莱温泉富含的镁离子含量为韩国温泉中最高。温泉种类繁多，有长寿浴、洞穴浴、露天浴等功效各异的疗养温泉，并且根据不同季节还推出各种天然药材炮制的温泉。

3.地址 釜山东莱区温泉洞
交通 乘坐地铁1号线至温泉场站即到

4. 游轮旅行

游轮旅行（Tezorc Cruise）是乘坐按照19世纪荷兰的船型复原的游轮“Nurimaru”游览太宗台、釜山港等釜山旅游胜地的主题游轮旅行。Nurimaru号游轮共有3层。船上有宴会厅、练歌房、餐厅、露天甲板长椅、露天演奏场及观众席等。

4.地址 釜山广域市中区中央洞5街16号沿岸旅客客运站2楼
交通 釜山地铁1号线中央洞站2号出口，步行约10分钟即到
市外巴士123、128路，中央洞站下车，步行10分钟即到

5. 釜山JUMP专用剧场

音乐剧“JUMP”自2003年7月首次上演以来一直受到人们的喜爱，已连续2年在全世界最大的表演庆典英国爱丁堡边缘艺术节上卖座排名第一。2006年9月JUMP专用剧场开馆以来，不仅在首尔和釜山，在纽约也设立了JUMP专用馆，JUMP成为了到韩国来旅游的外国游客不可错过的一个节目。

5.门票 R席50000韩元/人 S席40000韩元/人
演出时间 周二至周五20:00 周六及公休日17:00、20:00 周日18:00
地址 釜山市海云台佑洞651-2海云台豪华酒店（Grand Hotel）地下1楼
交通 地铁2号线海云台站5、7号出口，步行15分钟即到

食

釜山饮食以海鲜为主，具有代表性的美食为生鱼片、东菜葱煎饼和猪蹄。吃生鱼片就要到釜山鱼贝市场或日式餐厅。海云台及广安里海边，也有很多海鲜店。



1) 特色美食

生鱼片

釜山札嘎其市场的生鱼片非常有名，去市场可品尝到新鲜价廉的生鱼片。海云台海边、广安里海边和光复洞市中心美食街也有很多生鱼片馆。在海边品尝生鱼片还可以欣赏到惊涛拍岸的美景，令游客回味无穷。

东菜葱煎饼

东菜葱煎饼是海产品丰富的东菜名菜。掺和白面和米面，加鱼汤和鸡蛋和面，再放入葱和海产品煎成煎饼，蘸醋酱油食用。釜山的普通餐馆一般都可以提供。

猪蹄

富平洞一带有很多猪蹄店，味道正宗，人气很旺，品尝韩式猪蹄是个不错的选择。著名的有汉阳猪蹄和釜山猪蹄。

2) 推荐美食街区

忠武生鱼片店

位于釜山市中区南浦洞Jagalchi市场，十分值得想品尝釜山海鲜、美味生鱼片的游客一去。

地址 釜山市中区南浦洞6街9号

交通 釜山地铁1号线南浦洞站下车札嘎其市场方向

光复洞饮食街

釜山光复洞市场内的一条饮食街，是韩国代表性的街头小吃汇集的地方。位于釜山著名的国际市场和南浦洞之间，有20多家餐饮店，拥有60年得悠久历史。由于物美价廉再加上店家热情大方，吸引着无数游客慕名而来。

地址 釜山广域市中区光复洞

交通 地铁1号线札嘎其站7号出口，光复洞方向步行5分钟即到

汉阳猪蹄

汉阳猪蹄店位于釜山中区，是一家有悠久经营历史的饭店。

营业时间 10:00-22:00

地址 釜山市中区富平洞1街35号

交通 地铁札嘎其站5号出口，步行约5分钟釜山银行对面



购

釜山繁华的商业区——光复洞，从城市气息浓厚的地下商业街、百货公司、免税店到经营民俗手工艺土特产的小店，各种商品琳琅满目，可与首尔市明洞街相媲美。



推荐购物街区

国际市场

国际市场是釜山最大规模、历史悠久的传统市场。市场内经销各种进口产品、复古产品、二手货等。除了玩具、电子产品、眼镜等专卖店外，还有化妆品、泡菜等人气专卖店聚集的“阿里郎街”。国际市场曾是1950年代各种进口产品流入韩国的窗口，如今仍是进口产品的天堂。

交通 地铁1号线札嘎其站7号出口，步行7分钟即到

光复路文化时尚街区

青春与活力十足的街道。光复路也被称为时装街，这里有高级品牌、保税服装店等可满足多种时装要求的服装店，吸引着众多游客来此购物，被誉为釜山的“明洞”。这里不仅有上百家时尚商店，还很多贵金属、相机、录音机电子产品、民俗工艺品等高级展示店铺。平时在这里购物可享受20-30%的折扣，如果赶上搞活动，还可得到更多实惠。

营业时间 9:00-22:00

地址 釜山中区光复洞、新昌洞

交通 地铁1号线南浦洞站1号出口步行约10分钟即到

新世界Centumcity

作为世界最高级的百货商店而被载入吉尼斯世界纪录的新世界Centumcity店，在建筑、艺术、娱乐等方面，都达到了完美的极致。覆盖整个韩国的连锁业店内，有SPA 乐园、滑冰场等各种娱乐和文化设施，是一处综合型的文化空间。

地址 釜山海云台区佑洞1495号

交通 地铁2号线Centumcity站下车即到

札嘎其市场

“来一来，瞧一瞧，买一买”的叫喊声与釜山特有的情义融合而成的札嘎其市场。与土腥味一起深入胸怀的是釜山的情义。在东南部最大的鱼市场上，可以低廉的价格购买到刚刚捕获的各种水产品与高品质的干鱼货。

地址 中区南浦洞4街37-1

交通 地铁1号线札嘎其站10号出口即到

罐子市场

与正式名称富平市场相比，罐子市场更为游人所知。随着水果、鱼类等罐头的进口量大增而得名，可购买进口酒类、装饰品、服装等。

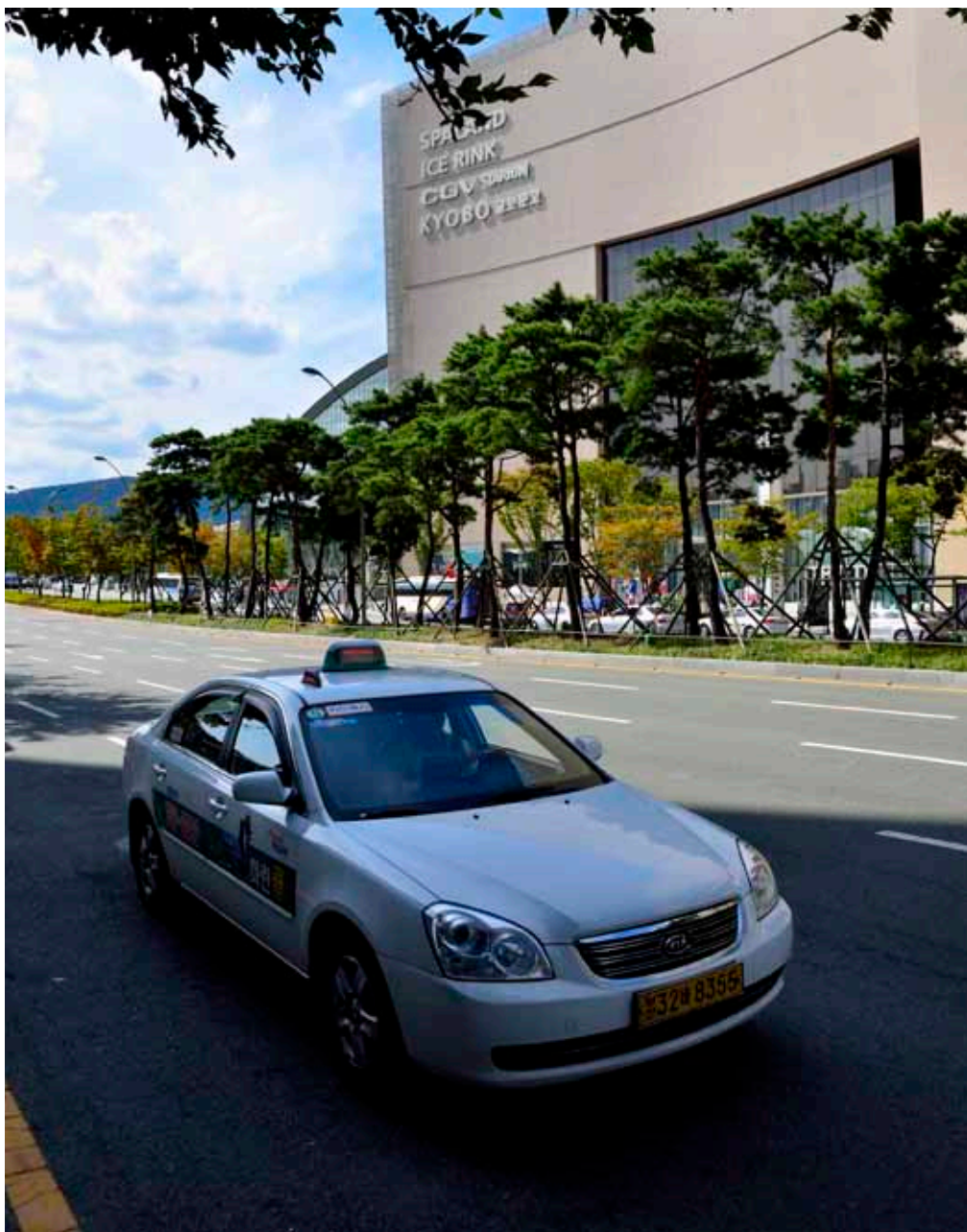
地址 中区富平洞1街

交通 地铁1号线札嘎其站7号出口步行5分钟即到



交通

由于釜山特殊的地理位置，其交通形式多样，设施比较完善。釜山金海机场有通往世界各主要城市的直飞航班，包括与首尔之间的航班。釜山港也有往返于诸多著名港口的客轮。



1、航空

金海国际机场是亚太地区第19大客运机场。位于釜山广域市江西区大渚2洞2350号，是韩国第二大国际机场。

金海机场至市区交通

地铁

从九清运动场至青龙洞，全程25.3公里，可至东莱温泉、高速公交车站、东部室外公交车、釜山鱼贝批发市场等地。

公交车

可搭乘201、310路直达市区，全程约需1小时。

2、铁路

釜山有6个火车站，分别为：鬼浦站、沙上站、釜山站、海云台站、釜山镇站和釜田站。

釜山火车站有高速铁路KTX、新村号和无穷花号3种火车。车速最快的是高速铁路KTX，其次是新村号，新村号提供无线公用电话、餐车等高档服务。无穷花号是最适合游客乘坐的火车，其路线连接很多城市，受到众多游客的青睐。

3、公路

釜山公路客车站包括高速客车站和东部长途客车站。高速客车分为普通客车和豪华客车，豪华客车的价格稍贵，但提供舒适的座椅等服务，非常适合长途旅行。高速客车通过高速公路连接韩国各地，为乘客创造便利的交通生活。每小时发一次车，在客车站可随时乘车。

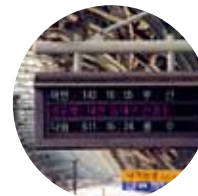
4、水运

釜山港沿岸旅客码头

南部大海的美丽让游客叹为观止，从这里可以到达南海各处岛屿。特别是济州岛，可以欣赏日出和日落的美妙景观，充分体现出游轮的特点。

国际旅客码头

国际旅客码头拥有开往日本下关的釜山渡轮的“Hamayuu”号和“星希”号，开往福冈的“New camellia”号和“Beatle”号等游轮。





5、釜山城市观光巴士

了解釜山的最简单方法就是买一张票乘坐釜山城市观光巴士来游览釜山旅游胜地。尤其是搭乘“Open-Top敞篷双层城市观光巴士”则可在眺望城市秀美风光的同时尽享釜山的浪漫之情。可倾听波涛之声、眺望海云台的秀丽佳景与珍稀候鸟之貌，可谓风情万种、魅力无限。

出发地 釜山站广场阿里郎观光酒店前（地铁1号线釜山站8号出口、釜山火车站1号出口）

票价 成人10000韩元/人 儿童及青少年5000韩元/人

6、地铁

釜山城市铁路连接主要景点、购物中心、客车站等场所，可以同时用韩语、汉语、英语、日语提供向导服务，不同路线使用不同颜色，即使首次来到釜山也可以轻松地乘坐。

城市铁路

4条路线，108.5公里，108个车站

1号线(橙色线) 老圃洞-新平，32.5公里，34个车站

2号线(绿色线) 梁山-茭山，45.2公里，43个车站

3号线(棕色线) 水营-大渚，18.1公里，17个车站

4号线(蓝色线) 美南-安平，12.7公里，14个车站

釜山-金海轻轨(紫色线)

(釜山)沙上站-(金海)加耶大学

票务政策 按里程分区间计价

1区间：距始发站不超过10公里的地方

2区间：距始发站超过10公里的地方

票价 1区间1100韩元/人 2区间1300韩元/人

地铁票价指南

单程车票成人/青少年1区间1100韩元/人 2区间1300韩元/人

儿童1区间550韩元/人 2区间650韩元/人

1日通票3500韩元/人 7日通票17000韩元/人 月票45000韩元/人

7、公交车

釜山共有133条路线的公交车在整个市区内运行。市内客车分为普通客车、座席客车、区内客车等。前门上车，上车后通过侧面的收款箱或读卡机付费，使用现金时如果面值较大，不容易收回余钱，因此最好准备小额纸币或硬币。乘坐客车时，用交通卡代替现金使用更为方便。下车前按墙上的响铃按钮，待客车在停车站开门后从后门下车。

8、出租车

釜山拥有在韩国各地随处可见的普通出租车、提供便利服务的模范出租车和Call出租车、TIP出租车。出租车分为个人出租车和公司出租车，自2002年5月末起投入运行专为外国乘客设置有尖端同声翻译系统的高级出租车—信息化出租车。

普通出租车

普通出租车可以在出租车停车场乘坐，空车会在副驾驶座前面亮起红灯和车顶牌灯，在夜间也可以轻松地辨别。

Call出租车

Call出租车可以向乘客所在的地点派遣所希望类型的出租车，它的优点还在于如果是不懂韩语的外国人，可以派遣具有翻译功能的车辆。

模范出租车

模范出租车的车顶牌灯黑黄相间，提供免费客车电话等便利服务，可以使用信用卡，还可开收据。模范出租车与普通出租车共用停车点，而且，在机场、主要宾馆、主要旅游景点、车站等地很容易找到模范出租车。



釜山交通卡小贴士

交通卡种类

按单位区分：釜山一卡通、MYBI卡、后付式交通卡

按年龄区分：成人卡、青少年卡、儿童卡

按形式区分：普通卡、手机卡、首饰卡

使用范围

交通：交通工具、收费道路、停车服务等

购物：饭店、便利店、快餐店、大型商场等

便利设施：赛场、公园、影院、网吧、自动销售机



Gyeongju 无围墙之博物馆 庆州

庆州是新罗文化的发源地，位于庆尚北道。这里四面环山，又有河水汇流环绕，风光秀丽。新罗王朝与中国当时的唐朝有过密切而富有成果的关系。据史书记述，庆州就是仿照唐朝都城建造的。

必备资讯

首尔

济州

釜山

庆州

解读韩国

游

新罗千年古都庆州，拥有繁多的古墓与佛教文化，古坟群曲线婀娜，恬静的村庄是它的天然布景；鲜明的丹青、精致的石雕乃佛教建筑之精华，庆州故而又称“无围墙之博物馆”。



1 国立庆州博物馆 (Kungnip Kyongju-bangnulgwan)

国立庆州博物馆是仅次于首尔国立博物馆的韩国另一座最高水平的博物馆。它仿照新罗石塔而建，有两层高，由本馆和古坟馆组成，共收藏约2.9万件物品，展示史前时代、古新罗、伽耶文化圈到统一新罗时代的各种文化遗产。每逢发掘遗址时，其收藏随之而增加。其中在天马冢和98号古墓出土的金冠、宝剑及雁鸭池挖掘出的金铜三尊佛，颇受注目。馆外有用青铜铸造的韩国最大的圣德大王神钟，高3.36米，重23吨。传说当年铸钟时将一名9岁的童女作为祭品，钟铸后发出“爱米莱”的声音，听起来像孩子叫妈妈（韩语）的声音，故又称爱米莱钟。此外，还有石佛、石塔等诸多古迹。

门票 3500韩元/人
开放时间 9:00-18:00 (11月-次年2月至17:00, 5月-8月至19:00) 逢周一、元旦闭馆
交通 乘巴士有庆州火车站约需5分钟到达

2 佛国寺(Pulguksa)

佛国寺是韩国最大的寺院，前往庆州的游客大多是慕名前来游览该寺的。佛国寺从公元535年建成直至200年后的全盛期，规模曾扩展到现在的十倍左右。但在壬辰倭乱期间惨遭焚毁，其后经过数次修复，方重建成现在的建筑物。而真正保持原貌的只有建筑物的石造部分。紫霞门、安养门的二座石桥，虽历经100年历史仍显示出起精巧的石造技术。廊与大雄殿以鲜明的丹青涂饰，安置释迦牟尼像的宝殿内部色彩华丽，多宝塔雕刻优雅美观，释迦塔、极乐塔、毗卢殿内的阿弥陀佛像与毗卢舍那佛像等众多的国宝与文化遗产都显示着当时新罗文化的登峰造极。佛国寺被誉为韩国最精美的佛寺，迄今为止，香火不断。1995年12月被列为世界文化遗产。

门票 19-64岁4000韩元/人 13-18岁3000韩元/人 7-12岁2000韩元/人
开放时间 11月-次年2月7:00-17:00 3月-10月7:00-18:00
交通 从首尔客运站(地铁2号线江边站)到庆州，需要时间4小时，首班车7:00末班车24:00；庆州长途汽车总站或庆州高速巴士总站、庆州火车站对面乘坐10、11路市内公交，或101、102路公交大巴，至佛国寺停车场下车。在庆州长途巴士总站乘坐出租车约需20-25分钟。

www.mafengwo.cn
蜂蜂
点评

庆州市区的标志，适合骑行，大陵苑内包括23个巨大的古坟，其中最著名的就是天马冢和皇南大塚。

4门票 免费

交通 在庆州市外汽车客运站内乘坐150路开往阳南的市内巴士，可在感恩寺下车就能看到感恩寺，从汽车站停车场步行到感恩寺只需3分钟。

3 大陵苑(天马冢)(Deareungwon)

远眺庆州市区，最引人注目的是高耸的巨大古坟。如果骑自行车或步行至这些巨大的古坟，便可以感受到现代和古代共存的神奇。现在公园里有23个巨大的古坟，如果加上地下看不见的古坟，则超过200个。大陵园里最有名的是天马冢和皇南大塚。

天马冢发掘于1970年，由于出土的马鞍垫子上绘有天马，所以被称为天马冢。天马冢作为1500多年前古新罗时代唯一的绘画作品，十分引人注目，它也是大陵园中唯一开放内部的古坟。开放的王陵内部已经成为博物馆，展出11526件文物，王冠也被复原。

除天马冢之外，另一个值得一看的古坟是皇南大塚，它是大陵园中最大的古坟。作为夫妇合葬墓，这里出土了超过3万件的文物和黄金陪葬品。皇南大塚的独特之处在于夫人墓里的陪葬品的品位更高。

4 五陵(Orung)

五陵是传说中新罗王朝始祖朴赫居世王妃，以及第二、三、五代国王共五座王陵的集中地。松树茂密，幽静深邃，且由不同角度观看时，陵墓个数与形状各有变化。

5 石冰库(Gyeongju Seokbinggo)

石冰库意为用石头做的冰库，就是古代的冰箱。这个在世界其他地方很难见到的古代冰库就在新罗的首都庆州的半月山上。这个优秀的古代遗迹的外观非常简陋，但是不要因此而失望。走到石冰库的入口附近，就会有阵阵冷气袭来。石冰库的一半在地上，一半在地下，这种神奇的结构体现了韩国古代先进的科学技术。石冰库建在地气寒冷的地方，地面和墙壁是花岗岩的，顶部为拱形，有通风口。

在古代，这里保存的冰在夏天是上层社会最高级的零食。因此，韩国的很多历史书上都有王下令储藏冰块的记载。庆州的石冰库是国家管理的遗迹，被指定为宝物第66号。

6 瞻星台(Chomsongdae)

瞻星台建于公元7世纪初善德女王时代，呈圆筒状，高9.4米，直径5.17米，由代表一年的365块（实为362块）花岗岩堆砌而成。据推测当时是借助底部的水镜与窗口映入的光线来观测日蚀及星辰移动等天象，以占卜吉凶来决定国事与稼穡。它是庆州古老文化的象征，也已成为世界级的珍贵文物。

7 感恩寺遗址(Gameunsa)

感恩寺是统一三国的新罗文武王修建的寺庙。现在除了高达13.4米的两个石塔外已经全部被焚毁。感恩寺是文武王为了借助佛祖的庇佑之力赶走日本海盗的侵袭而开始修建的。但是文武王还没有亲眼看到感恩寺竣工就驾崩，他在遗言中要求将自己埋葬在距感恩寺500米远的东海，希望自己死后化为东海中的一条龙继续保卫国家。

感恩寺的东西二塔具有同等规模和结构，被指定为国家第112号保护文物。韩国的塔中统一新罗初期修建的这座石塔无论是在雄伟庄严的气势上还是在稳固性上，在韩国各地的塔中都很卓越。

8 雁鸭池(Anapchi)

雁鸭池是新罗文武王为纪念三国统一而兴建，当时用来设宴款待国宾，现存临海殿址及莲池周围的庭院，虽仅及当年规模的1/4，但从中仍能浮现出昔日的繁华。

雁鸭池即为当时挖出的莲花池，位于月城外侧东北部。目前的雁鸭池是沿护岸石重新修建而成的。

临海殿址本是新罗王宫的离宫，曾作为东宫（王位继承人居住的宫殿）。之所以被称为临海殿址，是因为过去史书中临海殿出现次数最多。

9 挂陵(kwaerung)

挂陵是统一新罗时代王陵中惟一完整的古墓。从其独特的形态，可推测为公元8世纪末元圣王的陵墓。苍松翠柏间站立着貌似波斯人的武士石像、文人石像以及两对石狮子像，后方古墓的土台上有12尊半人半兽石像指示方向。

5交通 庆州火车站对面乘坐10路、11路、600-608路市内公交，在半月城下车；或在庆州郊外汽车站、庆州高速汽车站乘坐10路、11路、600-608路汽车。

6门票 19-64岁500韩元/人 13-18岁300韩元/人 7-12岁200韩元/人
开放时间 9:00-18:00（11月-次年2月至17:00）

交通 从庆州火车站步行约15分钟，从古坟公园步行约5分钟



7门票 免费

交通 在庆州市外汽车客运站内乘坐150路开往阳南的市内巴士，可在感恩寺下车就能看到感恩寺，从汽车站停车场步行到感恩寺只需3分钟。

8门票 成人1000韩元/人 青少年、军人500韩元/人 儿童400韩元/人

开放时间 09:00-22:00

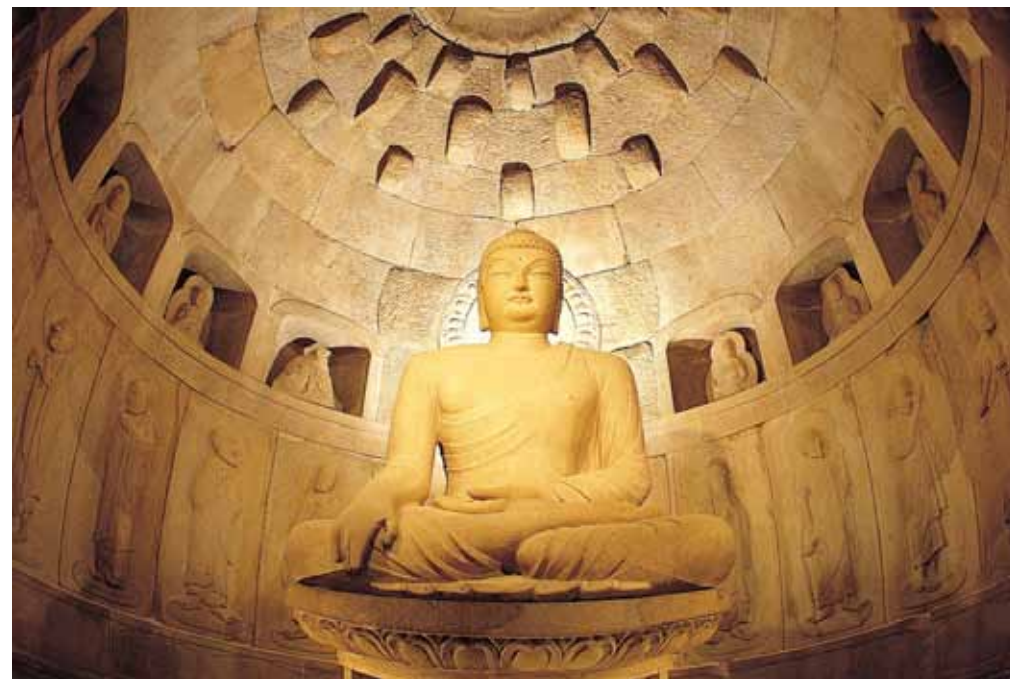
地址 庆尚北道庆州市仁旺洞26-1

交通 庆州长途汽车客运站前，乘坐11路、600路（间隔15分钟）至609路，在庆州国立博物馆站下车，步行3分钟即到。

9门票 220韩元/人

开放时间 9:00-18:00（11月-次年2月至17:00）

交通 在庆州火车站乘的士需20分钟



10 石窟庵(Seokguram Grotto)

位于吐含山，是韩国典型的石窟寺庙。石窟庵是第24号国宝，其正式名称为石窟庵石窟。1995年被联合国教科文组织指定为世界文化遗产。它是一处以花岗岩建成的人工石窟寺院。

据说石窟庵与佛国寺建于同一时期。石窟庵位于吐含山（海拔745米）东面的山峰，是将花岗岩加工后人工堆砌的石窟寺院。主室呈圆形，内有本尊像等菩萨及弟子的像。石窟庵正是为了供奉本尊像而建造。本尊像坐在莲花宝座上，姿态柔和，表情慈祥。屋顶呈半月形或弓形，上有莲花纹的圆盘为盖。这里日出的景色十分美丽，因此有许多人都在清晨前来石窟庵。

门票 19-64岁4000韩元/人
13-18岁3000韩元/人 7-12岁2000韩元/人

开放时间 5:00-18:30

地址 庆尚北道庆州市镇岷洞吐含山脚
交通 江南高速巴士客运站可直达，运营时间6:00-23:55 东首尔客运站也可直达，需要时间4小时，运营时间7:00-00:00

11 芬皇寺址(Punhwangsaji)

芬皇寺是公元634年为新罗第26代王善德女王建立，如今只保留有小法堂、水井以及被指定为国宝的3层石塔（原为九层石塔）。瓦状的黑色安山岩与花岗岩门上浮雕的白色金刚力士像，形成强烈对比。台座四周上不同神态的狮子像，引人注目。

门票 成人1000韩元/人 青少年、军人500韩元/人 儿童400韩元/人
开放时间 09:00-22:00

地址 庆尚北道庆州市仁旺洞26-1
交通 庆州长途汽车客运站前，乘坐11路、600路（间隔15分钟）至609路，在庆州国立博物馆站下车，步行3分钟即到。

食

餐厅多集中在庆州市中心及普门湖畔一带。著名的烤牛肉与各色火锅使人垂涎欲滴，大邱的西门市场、七星市场等三十余处市场的“帐篷摊子”有各色风味小吃。海印寺的野菜也非常闻名。



烤肉

在多种韩国烤肉中，最受欢迎的是烤牛肉和烤牛排。

烤牛肉的制作方法是把切成薄片的牛肉用佐料腌制后烤熟；而烤牛排则是用佐料腌制后放在铁板上直接烤熟。两者都是以生菜、芝麻叶蘸辣椒酱或豆瓣酱后直接食用。有的餐厅附带提供3至5样泡菜或小菜，也有的餐厅则另外加些白米饭和汤。常见的餐厅招牌都以“花园”为名，其中以“梨泰院花园”、“三元花园”、“西门会馆”等较为有名，另外，在韩国一般餐厅也可品尝到这类美

皇南饼

因出产于庆州市皇南洞而起名为“皇南饼”，实际上是小小的圆形豆沙饼。皇南饼最初于1939年开始生产。不加任何人工甜味料和防腐剂，酥软且香甜，不用机器，全部用手工制作。

菜包饭

在传统韩国定食的基础上，特别推出用菜（白菜、生菜）包米饭和熟肉。庆州菜包饭餐厅主要密集在大陵院（天马冢）附近。



来到庆州，海印寺的野菜和用糯米及草药酿制而成的庆州名酒“法酒”尤其值得一尝。

购物交通

庆州的商店集中于市中心与佛国寺附近，大概是为了维护古都特有的古雅，庆州没有飞机场。从首尔如果坐飞机只能先乘到浦项，然后自浦项乘大巴前往庆州。



购Shopping

庆州盛产紫水晶，其他如刺绣、古典美术、传统手工艺品等也琳琅满目，不愧为富有魅力的千年古都。商店集中于市中心与佛国寺附近，免税店位于普门湖畔。

大邱的“药令市”是历史悠久的中医药买卖市场，丝绸也是这里有名的产品。当地的农产品也是一个购物的选择，在庆州市西南方向庆州大学西南边泰钟路有一个当地的农产品市场，推荐购买西红柿、草莓、樱桃、平菇、菠菜、韭菜、韩牛。

地址 庆北庆州市孝岷洞1082-17

交通Transportation

大概是为了维护古都特有的古雅，庆州没有飞机场。从首尔如果坐飞机只能先乘到浦项，然后自浦项坐大约2小时15分钟的汽车前往庆州。

游客也可由首尔乘京釜线、中央线新生活号火车，需4小时10分钟。由首尔高速巴士总站乘车约需4小时15分。

由高速巴士总站出发，经普门湖游乐区环游各主要观光名胜：佛国寺-普门湖-芬皇寺-国立博物馆-雁鸭池-瞻星台-天马冢（午饭）-鲍石亭-金庾信将军墓-高速巴士总站。

费用 10000韩元（不包括观光地入场券）/人

时间 8:00-15:00



庆州市区不大，主要的交通工具具有公交、计程车和自行车等。分布在庆州市区的景点，一般通过租自行车的方式比较方便。



解读 韩国

散居在阿尔泰山脉的部落民族，在数千年前，逐渐向东方迁移。传说诸部落中的通古斯族辗转定居于朝鲜半岛，成为韩国民族的祖先。大约3000年前传入的青铜器文化是今日韩国文明之渊源。

韩国是一个新旧并存、静穆神秘的迷人国家。来韩游客将会发现，这个曾主办过1988年夏季奥运会和2002年世界杯足球赛的现代化国家，至今仍然保留着古东方文明的精髓——历代古宫、壮丽的古城门和宁静的寺庙。

HELLO!! KOREA SEOUL

必备资讯

首尔

济州

釜山

庆州

解读韩国



江陵端午祭有别于中国的端午节，是韩国最重要的节日之一，假面舞、掷骰等值得一看。

节庆

韩国与中国一样同时采用农历和公历，因此它的传统节日也和中国类似，有春节、端午、重阳等等。而其中由联合国列为世界遗产的“端午祭”，尤为人们关注。此外，全国各地举办的各类节庆活动与传统仪式格外引人注目，值得观赏。风格独特的舞蹈、音乐、技术使人目不暇接。

大关岭雪花节 1月26日至30日

举办地：江原道平昌郡政府

活动：有大型观赏雕塑、雪雕大赛、传统雪橇比赛、黄柄山狩猎活动、滑雪大赛、冬季健身裸体长跑比赛等。

江陵端午祭 农历4月5日至5月6日

举办地：江陵南大川边的端午场等地

历史：以大关岭城隍举办的祭祀为原型、在端午节时举办的韩国传统庆典。

活动：除假面舞、荡秋千、掷骰等民俗游戏和表演外，端午祭上还有学唱歌、制作面具等游客参与的体验型活动。端午同春节一样，是韩国重要的节日之一。这天，人们都会盛装出行。端午的祭祀也有祈愿农业丰收的意味。

襄阳松茸节 9月至10月

举办地：襄阳郡

活动：生长于高山松树树根上的松茸蘑菇以其香美的味道和丰富的营养闻名于韩国和日本等地。有松茸模型展览、探集松比赛、松茸直销活动、小吃一条街、厨艺大赛、国乐（韩国乐）演奏会与丰富多彩的活动。

利川陶器节 9月23日至10月8日

举办地：韩国第一陶艺村——利川

活动：这是一个土和火的节日，在这里游客可以用优惠30~50% 的价格买到百余名陶瓷名家的传统和现代风格的陶瓷作品。届时还将举办各种展会并有为游客开设的陶艺教学班，以“我的陶艺品”为主题的大奖赛等各项活动也将同时举行。

忠州世界武术节 9月30日至10月8日

举办地：忠清北道忠州市漆琴洞弹琴台武术主题公园

活动：传统武术表演、优秀武术节目展、武术自由对练、学武活动、儿童武术夏令营、武术十项全能赛等。

安东国际假面舞节 10月6日至10月15日

举办地：安东

活动：领略乡土文化，油砂战车、河回假面舞等丰富多彩的民俗艺术活动。

南道饮食节 10月18日至10月23日

举办地：全罗南道顺天市乐安面东内里乐安城县内

活动：可以称得上韩国最大的饮食文化节，举办韩国传统料理一条街、南岛国乐表演、传统婚礼等文化活动。





蚂蜂窝编辑团队荣誉制作

中青旅控股股份有限公司自由行事业部

地址：北京市东城区东直门南大街5号中青旅大厦5层(100007)

预订电话：40088 40086 邀游网：www.aoyou.com

北京连锁店：

东直门	58158080	安贞	58257636	长虹桥	65080081
广安门	63311677	天坛东门	67191600	劲松	67707800
上地	62967161	金源	88895058	三元桥	58222211
北太平庄	82240751	中关村	62762233	阜成门	88365556
苏州桥	58815290	魏公村	82101118	崇文门	67084498
亦庄	67804280	西直门	58301188	望京	84726330
和平门	63178461	马甸	82254616	大北窑	58203370
公主坟	88270466	广渠门	51696660	金融街	58597020
通州	80547678	右安门	63053966	东大桥	58703311
古城	68868509	航天桥	88100071	亚运村	64906755

中青旅控股股份有限公司廊坊分公司0316-2380336

中青旅(天津)国际旅行社有限公司022-23035678 23006988

中青旅(山西)国际旅行社有限公司0351-7325595